

9. QUELLES OPÉRATIONS DOIVENT ÊTRE IMPÉRATIVEMENT EFFECTUÉES PAR DU PERSONNEL SOIGNANT QUALIFIÉ ?

- Remplacer le réservoir à exsudats (liquides)
- Nettoyer le dispositif
- Remplacer le pansement
- Procéder à des réglages de l'appareil

10. QUE FAIRE EN CAS DE MESSAGES D'ALERTE ?

Si la batterie est déchargée, branchez l'alimentation secteur aussi vite que possible. Le traitement pourra être poursuivi.

APPELEZ IMMÉDIATEMENT VOTRE INFIRMIER(E) OU VOTRE MÉDECIN

Si vous remarquez **un gros changement dans la couleur ou la quantité de liquide dans le réservoir ou sur le pansement** comme par exemple :

- s'il passe de clair à rouge vif
- vous remarquez que le pansement se sature de sang rapidement
- votre plaie est plus rouge que d'habitude ou dégage une odeur désagréable
- la peau autour de votre plaie rougit ou est irritée
- le pansement se défait ou est lâche
- vous avez mal.

SI PROBLÈME MATÉRIEL

Appelez la firme au 068 27 06 40 (8h30 à 17h).

En dehors de ces heures, laissez un message et vous serez recontacté(e) dans l'heure.

EN CAS DE QUESTIONS, DE PROBLÈMES OU AU MOINDRE DOUTE

N'hésitez pas à prendre contact avec :

LE SERVICE D'HOSPITALISATION À DOMICILE (HAD)
au 065 41 32 96

LE SERVICE DES SOINS À DOMICILE
au 065 41 42 43

CENTRE AMBULATOIRE PLAIES ET CICATRISATION
au 065 41 42 90



Cette brochure a été réalisée avec l'avis de nos patients et de leurs familles

Éditeur responsable : CHU Ambroise Paré
Rédacteur : V.Burgeon / Approbateurs : S.Brichard et J.Héaut
DOC-771-0520 / Version 1

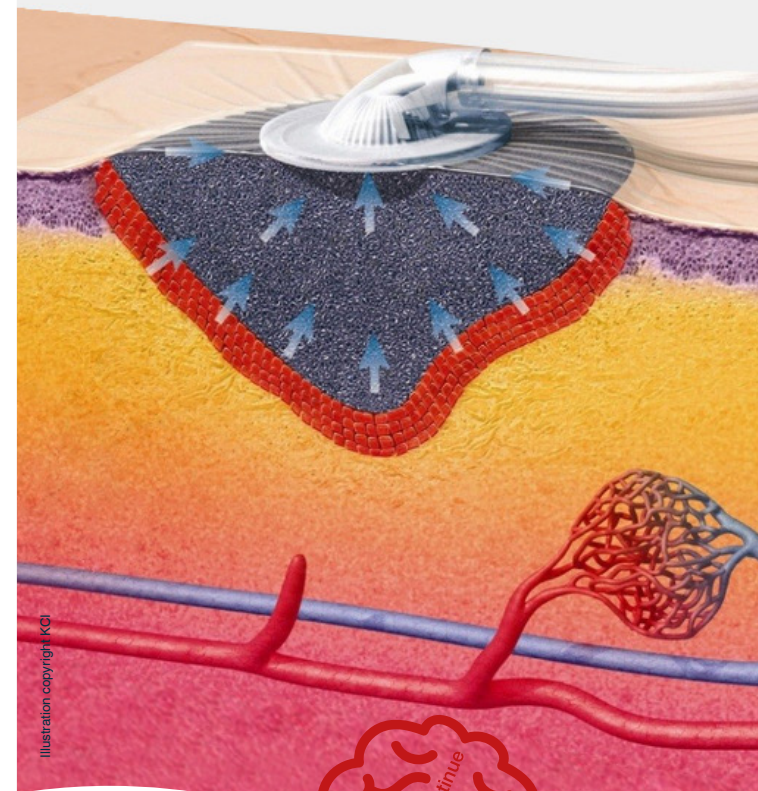


Illustration copyright KCI

— HAD



TRAITEMENT PAR PRESSION NÉGATIVE (TPN)

CHUPMB • Centre Hospitalier Universitaire et Psychiatrique de Mons-Borinage



DOC-771-0520 / Version 1

1. QU'EST-CE QUE LA THÉRAPIE PAR PRESSION NÉGATIVE ?

La thérapie par pression négative (TPN) est une technique de traitement moderne qui peut être appliquée à différents types de plaies (chroniques, aiguës ou subaiguës). **Le traitement assure une élimination sûre des sécrétions et stimule la cicatrisation.**

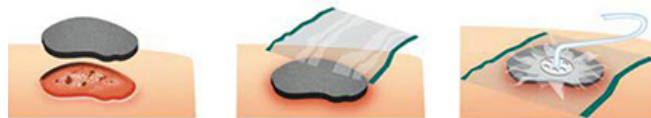


2. COMMENT ÇA MARCHE ?

Le système exerce une pression négative contrôlée au niveau de la plaie, qui provoque **l'élimination du liquide en excès et des germes présents dans la plaie, afin de la maintenir saine.**

La durée de traitement nécessaire est différente pour chaque patient. Elle variera selon votre état de santé général, la taille et le type de plaie ainsi que du traitement prescrit.

Une bonne hygiène de vie est nécessaire pour bien cicatriser (alimentation, tabac...), parlez-en avec votre infirmière ou votre médecin.



3. DOIS-JE RESTER À L'HÔPITAL JUSQU'À LA GUÉRISON DE MA PLAIE ?

Non, un projet pilote a été mis en place par l'INAMI. Celui-ci permet aux patients de rentrer au domicile avec le système et en étant entourés d'une équipe de professionnels pour la réalisation des soins.

Cette mise à disposition est **entièrement financée pour une durée de 21 jours.**

4. À QUELLE FRÉQUENCE LES PANSEMENTS DEVRONT-ILS ÊTRE CHANGÉS ?

2 fois par semaine ou selon votre prescription médicale.

5. LES CHANGEMENTS DE PANSEMENT SERONT-ILS DOULOUREUX ?

Certaines personnes peuvent ressentir un léger inconfort lors des changements de pansement.

Si ce dernier est douloureux, dites-le à l'infirmier(e).

6. EST-IL POSSIBLE DE BOUGER PENDANT LE TRAITEMENT ?

Vous pouvez vous déplacer à votre convenance, mais cela dépendra des recommandations fournies par votre infirmier(e) ou votre médecin.

7. QUE DOIS-JE FAIRE AVANT DE ME COUCHER ?

- Pendant la nuit, placez l'appareil de telle sorte qu'il ne puisse pas tomber par terre.
- Vérifiez que les tubes ne soient pas pliés ou bouchés.

- Chargez l'appareil pendant la nuit afin de pouvoir disposer pendant la journée d'une batterie chargée.

8. PUIS-JE PRENDRE UNE DOUCHE ?

Oui, votre plaie est protégée des projections d'eau grâce au film transparent. Vous pouvez prendre une douche de courte durée avec le pansement, sauf contre-indication de votre médecin ou l'infirmier(e).

→ Respecter les consignes suivantes :

- l'appareil ne doit pas entrer en contact avec l'eau
- il doit être placé en dehors de la cabine de douche, et ne pas tomber
- vous ne devez jamais prendre de douche si l'appareil est branché au secteur
- il ne doit pas glisser ou être endommagé
- si l'appareil a été mouillé, séchez-le immédiatement et vérifiez tout de suite qu'il fonctionne encore
- si le système ne fonctionne pas après avoir été en contact avec l'eau, informez-en immédiatement **LA FIRME** : 068 27 06 40 (8h30 à 17h)
- si un dysfonctionnement se produit, l'efficacité du traitement peut être compromise
- séchez le pansement avec beaucoup de précautions, simplement en le tamponnant